

Transilvania

De la Wikipedia, enciclopedia liberă
Pentru alte sensuri, vedeți [Transilvania \(dezambiguizare\)](#).

Transilvania

— Regiune —



Transilvania



Drapel



Stemă

Coordonate:  [46°46′00″N 23°35′00″E](#)

[Tară](#)

 [România](#)

[Suprafață](#)

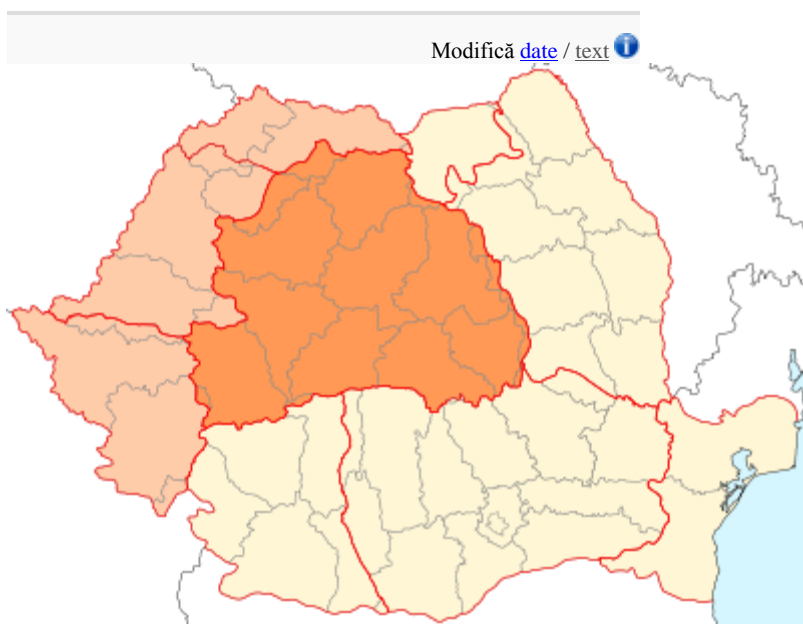
- Total 57.000 [km²](#)

[Fus orar](#)

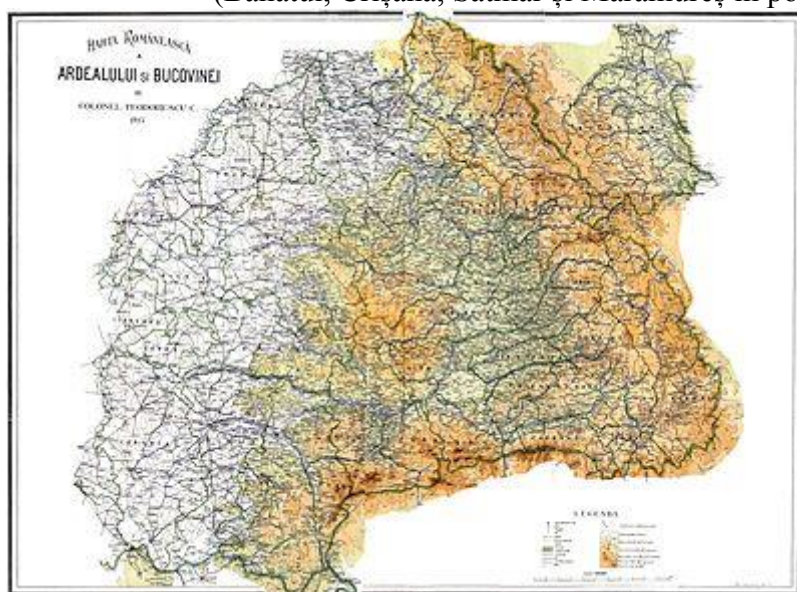
[UTC+2](#)



Poziția localității Transilvania



Harta României, cu Transilvania propriu-zisă (portocaliu închis)
(Banatul, Crișana, Sătmăr și Maramureș în portocaliu deschis)



Ardealul și Bucovina pe harta colonelului Teodorescu,
București 1915

Transilvania sau **Ardeal** (în [maghiară](#) *Erdély*, în [germană](#) *Siebenbürgen*, în [latină](#) *Transsilvania* sau *Transsylvania*, în [dialectul săsesc](#) *Siweberjen*, în [turcă](#) *Erdelistan*) este o [regiune](#) istorică și geografică situată în interiorul [arcului carpatic](#), una din [regiunile istorice ale României](#). De-a lungul timpului a făcut parte din [Dacia](#), din [Imperiul Roman](#), din [Regatul Ungariei](#), respectiv din [Imperiul Austriac](#). Pentru circa 170 de ani, între [1526](#) și [1699](#), a fost stat independent, sub numele de [Principatul Transilvaniei](#). În această calitate a jucat un rol însemnat în [Războiul de 30 de ani](#), de partea coaliției protestante. Odată cu victoriile [imperiale](#) pe frontul antiotoman, Transilvania a intrat sub administrație [habsburgică](#), însă și-a păstrat formal statalitatea până în [1867](#), fiind condusă de [guvernatori](#) numiți de la [Viena](#).

Ca urmare a romanului [Dracula](#), publicat de [Bram Stoker](#) în [1897](#), Transilvania a fost asociată în spațiul britanic cu vampirii și cu genul horror în general.

Cuprins

- [1 Terminologie și localizare geografică](#)
 - [1.1 Etimologie](#)
- [2 Istoria Transilvaniei](#)
 - [2.1 Antichitatea târzie. Primul mileniu al erei creștine](#)
 - [2.2 Voievodatul Transilvaniei](#)
 - [2.3 Principatul Transilvaniei](#)
 - [2.4 Transilvania în timpul Revoluției pașoptiste](#)
 - [2.5 Transilvania în Imperiul Dualist](#)
 - [2.6 Unirea Transilvaniei cu România](#)
 - [2.7 Al Doilea Război Mondial](#)
- [3 Capitală istorică](#)
- [4 Stema istorică a Transilvaniei](#)
- [5 Economie](#)
- [6 Zone etnografice](#)
- [7 Județele Transilvaniei](#)
- [8 Orașele Transilvaniei](#)
- [9 Populația istorică](#)
- [10 Personalități](#)
- [11 Harta iozefină \(senzitivă\) a Marelui Principat al Transilvaniei](#)
- [12 Note](#)
- [13 Izvoare istorice](#)
- [14 Bibliografie](#)
- [15 Bibliografie suplimentară](#)
- [16 Vezi și](#)
- [17 Legături externe](#)

Terminologie și localizare geografică

Noțiunea Transilvania are sub aspect politico-geografico două accepțiuni distincte: prima se referă, într-un sens restrictiv, doar la regiunea intracarpatică delimitată de [Carpații Orientali](#), [Carpații Meridionali](#) și, la vest, de [Munții Apuseni](#). Această regiune a fost denumită în [Evul Mediu](#) *Voievodatul Transilvaniei* (în [latina medievală](#) „țara de dincolo de pădure”), suprafața ei totală măsurând aproximativ 57.000 km².

Al doilea sens al denumirii se referă, prin extensie, de asemeni la [Maramureș](#), [Crișana](#), [Sătmar](#), ținuturi cunoscute și sub denumirea [Partium](#), adică „părțile” Ungariei alăturate după [1526](#) nucleului istoric din podișul transilvan, constituind împreună [Principatul Transilvaniei](#). Este vorba despre comitatele [Maramureș](#), [Sălaj](#), [Satu Mare](#), [Bihor](#) și [Arad](#). Suprafața regiunii Partium a fost chiar mai mare. De exemplu, potrivit [Tratatului de la Speyer](#) (1570), din Partium făceau parte comitatele Maramureș, Bihor, [Zarand](#), [Solnocul Interior](#), [Crasna](#), provincia (țara) [Chioarului](#), precum și comitatele Arad și [Severin](#).

Uneori Transilvaniei i se dă un sens foarte larg, aceasta desemnând teritoriul de la vest de [Carpații Orientali](#) și nord de [Carpații Meridionali](#), astfel incluzând și [Banatul](#). Caracterul fluctuant al conținutului termenului se explică prin evoluția complexă, istorico-politică, a regiunii din epoca postromană până în timpurile moderne.

Suprafața totală a Transilvaniei, împreună cu [Banat](#), [Crișana](#), [Sătmar](#) și [Maramureș](#), însumează 100.293 km², care reprezintă 42,1% din totalul suprafeței României. Populația ce trăiește în acest spațiu numără 7.221.733 locuitori, cifră care reprezintă aproximativ o treime din cea a populației [României](#).

Din punct de vedere [geografic](#), Transilvania este un platou înalt, separat în sud de [Tara Românească](#) prin lanțul [Carpaților Meridionali](#) și în est de [Moldova](#) prin [Carpații Orientali](#). Zona vestică a Transilvaniei ([Crișana](#)) are graniță cu [Ungaria](#). La nord, se învecinează cu [Ucraina](#) (regiunile Transcarpatia - care cuprinde partea de nord a Maramureșului istoric - și Ivano-Frankivsk). Platoul cu înălțimi între 305 și 488 de [metri](#) este irigat de râurile [Mureș](#), [Someș](#), afluenți ai [Tisei](#), și de râul [Olt](#), afluent al [Dunării](#).

Pe teritoriul Transilvaniei propriu-zise se află nouă județe: [Alba](#), [Bistrița-Năsăud](#), [Brașov](#), [Cluj](#), [Covasna](#), [Harghita](#), [Hunedoara](#), [Mureș](#) și [Sibiu](#). Părți din teritoriul Transilvaniei propriu-zise se află în județele [Bacău](#) (comuna [Ghimeș-Făget](#)), [Caraș-Severin](#) (comuna [Băuțar](#)), [Maramureș](#) (orașul [Târgu Lăpuș](#) cu împrejurime), [Neamț](#) (comunele [Dămuș](#), [Bicaz-Chei](#) și [Bicazu-Ardelean](#)), [Sălaj](#) (partea la est și nord de [munții Meseș](#)), [Suceava](#) (la west de râurile [Dorna](#) și [Bistrița Aurie](#)) și [Vâlcea](#) (o parte mică la nord de râul [Lotru](#)).

Etimologie

Articol principal: [Etimologia numelui Transilvania](#).

Toponimul *Transilvania*, derivat din latina medievală de cancelarie, este atestat din anul [1075](#) („terra ultra silvam”), drept nume compus din *ultra* („peste”, „dincolo”) și *silva* („pădure”) și înseamnă "teritoriul de dincolo de pădure". La începutul secolului al XII-lea teritoriul era menționat cu denumirea *Partes Transsylvania* sau *Transsilvaniae* (de pildă în *Legenda Sancti Gerardi*, „Legenda Sf. Gerard”).

În cronică [Gesta Hungarorum](#) de la sfârșitul [secolului al XII-lea](#) a notarului regal P., zis [Anonymus](#), este menționat de asemeni sinonimul redat în textul latin („terra ultra silvam” sau „transsilvaniae”) prin forma *erdeuelu* (*Erdeuelu*), în maghiara modernă *erdő elve* și înseamnă "teritoriul de dincolo de pădure".^[1]

Istoria Transilvaniei

Articol principal: [Istoria Transilvaniei](#).

Antichitatea târzie. Primul mileniu al erei creștine



Calitatea informațiilor sau a exprimării din acest articol sau secțiune trebuie îmbunătățită.

Consultați [manualul de stil](#) și [îndrumarul](#), apoi [dați o mână de ajutor](#).

Acest articol a fost etichetat în **decembrie 2011**

În [secolul al IV-lea î.Hr.](#), s-au stabilit pe teritoriul actualei Transilvanii, venind dinspre apus, primele comunități de [celți](#), urmate de alte grupuri venite în cursul aceluiași secol. Nu există documente care să ateste un conflict armat între celți și populațiile autohtone. Eventualitatea acestui scenariu este sugerată doar de obiectele de uz militar și de armele găsite în multiple morminte dedicate războinicilor celți. Notabile sunt cele de la [Ciumești \(judetul Satu Mare\)](#), veritabil tezaur de obiecte aparținând culturii [La Tène](#) (asociată cu [celții](#)). Notabil este și faptul că multiple dovezi arheologice din această perioadă atestă conviețuirea pașnică dintre populațiile [autohtone dacice](#) și celți. În numeroase morminte celtice a fost descoperită [ceramică dacică](#), la [Apahida \(judetul Cluj\)](#) și [Fântânele \(judetul Bistrița-Năsăud\)](#). În egală măsură în morminte dacice au fost descoperite obiecte celtice de factură [La Tène](#), și ceramică [celtică](#). Conviețuirea dintre cele două popoare permitea schimburile culturale, [dacii](#) din Transilvania adoptând unele podoabe celtice, cum ar fi *torcul* (coloană ornată, rigidă), precum și unele motive decorative aplicate pe ceramică imitându-le pe cele celtice. Unii autori susțin că gradul de asimilare culturală reciprocă dintre daci și celți a fost atât de mare, încât urmele datând din secolele succesive sunt indistinctibile ca apartenență. Conviețuirea cu restul celților din Vest, probabil a încetat în timpul regelui dac [Burebista](#), istoricul [Strabo](#) amintind incursiuni ale acestuia împotriva [celților](#) din [Bazinul Panonic](#).

În [secolul I d. Hr.](#) și la începutul [secolului al II-lea](#), pe teritoriul actual al Transilvaniei s-a aflat centrul politic al [regatului Dacia](#), la [Sarmizegetusa Regia](#), în Munții [Orăștiei](#).

[Regatul dac](#) condus de [Decebal](#) a fost cucerit, după două războaie, în anul [106 d. Hr.](#) de [Imperiul Roman](#) sub conducerea [împăratului Traian](#), care a început organizarea noii provincii romane Dacia. Primul [guvernator](#) (provizoriu) al acestei noi provincii a fost *generalul Longinus*, colaborator apropiat al lui Traian în [războiul romano-dac](#) din anii [101-102](#), fost consul roman în [anii 90](#).^{[2][3][4]} În timpul împăratului [Hadrian \(117-135\)](#), teritoriul actual al Transilvaniei a fost organizat și inclus în provincia [Dacia Superior](#). O nouă organizare administrativ-teritorială a fost inițiată în anii [158-159](#) de împăratul [Antoninus Pius \(138-161\)](#). Teritoriul de astăzi al Transilvaniei a fost inclus în provinciile [Dacia porolissensis](#), cu capitala la [Porolissum](#), și [Dacia apulensis](#) cu capitala la [Apulum](#). Așezările mai importante au fost ridicate la rangul de [colonii](#) și [municipii](#). Așezări importante, colonii sau municipii, au fost [Ulpia Traina Augusta Dacica Sarmizegetusa](#), [Apulum](#), [Napoca](#), [Potaissa sau Patauisa](#), [Porolissum](#), [Aquae](#).

O rețea importantă de drumuri asigura legătura între aceste așezări. Concomitent cu organizarea administrativ-teritorială și militară a avut loc și un intens proces de colonizare a Daciei cu cetățeni [romani](#). O înflorire deosebită a cunoscut extracția [minereului](#) de [aur](#). În fața atacurilor insistente ale [carpilor \(daci liberi\)](#), și [goților](#) din nordul [Mării Negre](#), împăratul [Aurelian \(270-275\)](#) a decis retragerea administrației și a legiunilor romane în sudul Dunării (în provinciile [Moesia Superior](#), [Dacia Ripensis](#), [Dacia Mediterranea](#), [Dardania](#)).

Practicarea creștinismului în aceste locuri este atestată prin urme arheologice. [Biserica Ortodoxă Română](#) atribuie prin tradiție [apostolului Andrei](#) începutul creștinării dacilor. Existența unei vieți creștine în epoca postromană este confirmată de diverse descoperiri arheologice, printre care se numără și un [donarium](#) (un obiect votiv) descoperit la [Biertan](#), care conține inscripția [latină](#) *EGO ZENOVIVS VOTVM POSVI* (Ego Zenovius votum posui), (în [română](#) *Eu, Zenovius am oferit (am depus) acest obiect votiv*), sub care se află [monograma lui Isus Hristos](#). [Gepizii](#), o populație [germanică](#) ce a dominat temporar Transilvania în [secolul al VI-lea](#), au fost [creștini](#), adepți ai [arianismului](#).

După [retragerea aureliană](#) (271 d. Chr.), teritoriul intracarpatic a fost invadat succesiv, între secolele al III-lea și al X-lea, de [goți](#), [huni](#), [gepizi](#), [avari](#), [slavi](#), [protobulgari](#), [maghiari](#) și [pecenegi](#). Populația autohtonă, rămasă după retragerea aureliană, a fost nevoită să părăsească orașele romane din locurile deschise, retrăgându-se către zonele muntoase. Descoperirile arheologice atestă că, un timp, amfiteatrul de la Sarmizegetusa romană ([Ulpia Traiana Sarmizegetusa](#)) a fost folosit ca fortăreață, având intrările baricadate. Unele popoare migratoare, cum a fost cazul gepizilor în vestul Transilvaniei, au reușit să creeze structuri politice relativ stabile. Determinantă pentru evoluția istorică a Transilvaniei a fost însă stabilirea [ungurilor](#) în [Pannonia](#) - Bazinul Panonic -, în 896, aceștia avansând treptat în următoarele secole către interiorul arcului carpatic în Bazinul Carpatic.

Istoria Transilvaniei în așa-zisul „mileniul întunecat”, adică în perioada cuprinsă între retragerea administrației romane (271 d.Hr.) și începuturile Evului Mediu românesc, în secolele IX–XII, constituie până în prezent un subiect de controversă între istorici, cu conotații politice și naționaliste.

Referitor la evenimentele din cursul acestui mileniu există două teorii, care par mai degrabă întemeiate pe pretenții naționaliste decât pe adevărurile istorice. Cele două teorii se exclud reciproc și sunt în mod obsesiv reamintite, încât au dobândit un caracter anecdotic. Literatura istoriografică pentru public abordează din lipsă de surse veridice, destul de succint perioada regatului gepid din Panonia care s-a extins și în Vest-Transilvania, fondat după înfrângerea [hunilor](#) sub [Ellak](#), fiul lui [Attila](#), de o confederație rebelă condusă de regele [Ardarich](#) și [gepizii](#) săi, populație înrudită cu goții, ajunsă aici în cadrul migrației barbare anterioare, a [hunilor](#). În Transilvania arheologii au găsit mai multe necropole atribuite gepizilor, adăpostind osemintele unor figuri (presupuse) regale ori nobiliare. Cele mai importante sunt: necropola regală de la [Apahida](#) (lângă Cluj), ce conține scheletele a doi regi, probabil în succesiune generațională; necropola prințesei din Turda, monument funerar al unei aristocrate locale, poreclită „Franziska” și necropola de la [Vlaha](#); și cele două tezaure cu podoabe din aur și altele descoperite în 1797 și 1889 în [Șimleul Silvaniei](#). La mijlocul secolului al VI-lea majoritatea gepizilor, slăbiți de războaie cu [longobarzii](#), alți germanici, au emigrat împreună cu aceștia în [Italia](#). Rămășițe de populație gepidă, căzute sub stăpânirea [avară](#) și [slavă](#), au fost menționate ultima oară de cronicari [bizantini](#) în contextul expedițiilor militare conduse de generalii împăratului de la [Constantinopol](#), [Mauriciu](#), pentru anii 599 și 601.

Macro, Vlahia Micro, Vlahopol. Comparativ: componenta din toponimele similare aflate în [Vlăhia Moraviei](#), în [munții Beschizi](#), este Valașske: *Valašské Meziříčí*)

Însă istoriografia română nu a contestat niciodată partea sud-dunăreană a ariei de etnogeneză a poporului român, arie locuită de o altă populație românească numeroasă în evul mediu, care nu a fost asimilată complet nici până în prezent și care a populat diverse regiuni situate mult mai la nord decât cele locuite de populațiile aromână și meglenită. Cele mai cunoscute regiuni cu populație românească (vorbitoare a [dialectului dacoromân](#)) sunt "*Tribalia*" din nordul Bulgariei, *valea Timocului* și *Banatul sârbesc* (acestea două din urmă aflându-se pe teritoriul *daciilor ripensis* și *mediterranea* din antichitatea daco-[moeso](#)-romană).



Migrația maghiarilor

Istoriografii care [contestă](#) *teoria continuității românești* argumentează de asemeni că în cronicile maghiare - *Gesta Hungarorum* (Cronica Notarului Anonim P. al regelui Béla al II-lea al [Ungariei](#)), *Chronicon Hungaricum* (Cronica Ungurilor a lui Sîmon de Kéza), cronică anonimă *Descriptio Europae Orientalis* (Descrierea Europei Orientale), *Chronicon pictum vindobonense* ([Cronica pictată de la Viena](#)), cronicile slave intitulate *Istoriile popoarelor* și cronicile rusești *Chronica Nestoris* sau *Povest vremennîh let* („Povestea anilor care au trecut”) - redactate între secolele [XII-XIV](#) -, menționează pe teritoriul Transilvaniei, al Crișanei și în zonele învecinate, spre vest, prezența unor grupuri de [blachi](#), „blazi” sau [vlahi](#), mai puțin existența unor formațiuni statale românești anterioare începutului procesului de extindere spre est a regatului [Ungaria](#). Aceasta în pofida faptului că Anonymus și cronică nestoriană prezintă chestiunea totuși mai nuanțat (liderul transilvan [Gelou](#) (sau Gelu), un "*blachus*" potrivit cronicarului notar [Anonymus](#), este prezentat ca lider al unei formațiuni statale cu teritoriu destul de mare). Cronicile cele mai vechi păstrate, a lui [Anonymus](#) și a lui Sîmon de Kéza (circa opt decenii mai târziu), chiar dacă s-au inspirat din izvoare interne, regale arpadiene (după cum a stabilit exegeza istoriografică maghiară, v. de exemplu la istoricii Pál Hunfalvy, Bálint Hóman), tratează evenimente (reale sau fictive) petrecute cu trei secole înaintea epocii lor. Ceea ce, potrivit diversilor istoriografi, mărește marja de eroare. Dar Anonymus aducea mărturii clare în sprijinul priorității și continuității românilor și slavilor față de maghiari și din acest motiv a apărut o reacție critică fără limite a istoricilor naționaliști maghiari.¹⁷¹ Însă alte izvoare referitoare la Transilvania până prin secolele XIII-XIV sunt foarte rare; ele au început să sporească îndeosebi odată cu urcarea pe tron a reprezentanților dinastiei străine, a angevinilor, [d'Anjou](#) (linia napolitană), începând cu regele [Carol Robert](#). În dezastrul din [1241](#), în toiul mării invazii mongole, este posibil să fi fost distruse izvoare importante privind starea Transilvaniei de până atunci (care poate au existat de exemplu la [Alba Iulia](#)). Printre puținele documente oficiale dintre cele mai vechi ce atestă prezența românească se numără și două acte emise de regele [Béla al IV-lea](#) ([1235-1270](#)) în anii [1256](#) și [1262](#). Ambele izvoare

confirmă prezența românilor, alături de [secui](#), la cumpăna secolelor [X-XI](#) pe teritoriul [Regatului arpadian](#), în calitate de *contribuabili la veniturile regale* (împrejurare ieșită din comun dacă se are în vedere că diverși istorici care contestă continuitatea românească susțin că sosirea tardivă a „păstorilor valahi nomazi” ar fi dovedită între altele de absența lor din evidențele plătitorilor de impozite către statul regal ungar; între istoricii care au combătut aceste teze s-a aflat și istoricul ardelean [David Prodan](#)).

Voievodatul Transilvaniei



Formațiuni statale medievale în secolele IX - XIII pe teritoriul României^[8]



Harta arată fazele ocupării Transilvaniei în secolele X - XIII^[9]

Primul voievod (dux) atestat al Transilvaniei a fost [Gelu](#)^[10]. A fost urmat la conducere de [Tuhutum](#), care a inițiat la începutul [secolului X](#) o invazie dinspre vest. Pacea dintre români și maghiari a fost consemnată la Esculeu ([Așchileu](#)). După Gelu, Transilvania a fost condusă de Tuhutum, urmat de Horca și Iula (Geula sau Gyula) conform Gestei. Există date despre un voievodat transilvănean cu centrul la Alba Iulia, condus de Iula (Geula sau Gyula). Acesta a construit la Alba Iulia prima biserică bizantină din Transilvania la sfârșitul sec. al X-lea, având ca episcop pe Ieroteu^[11]. Într-o cronică germană, Iula sau Geula era considerat rege:

„Stephen rex Ungaricus super avunculum suum regem Iulum cum exercitum venit”
—*Annales Hildesheimenses - textul original*^[12]

La începutul [secolului al XI-lea](#), la 100 de ani de la moartea lui Gelou, urmașul lui Geula a fost atacat și Transilvania a fost anexată de regele Ungariei^[13]. Procesul ocupării integrale a Transilvaniei a fost finalizat abia la sfârșitul [secolului al XII-lea](#), în timpul regatului lui [Béla](#)

al III-lea al Ungariei (1172-1196), prin atingerea zonei centrale a [Carpaților Meridionali](#). Cucerirea s-a consumat în trei sau patru etape principale, prin avansarea treptată, dinspre vestul spre sud-estul Transilvaniei, a fortificațiilor de graniță. Aceste întărituri, datorate [gepizilor](#), care au avut organizare statală bine configurată în Transilvania, întărituri menționate în izvoare ca [indagines](#), [gyepű](#) sau [presaka](#) (prisăci), erau zone împădurite lăsate în paragină, prevăzute cu locuri supravegheate de trecere, denumite [porta](#) (latină, română), [clusa](#) (în româna medievală, din latinescul clausura, devenit apoi clisură, loc strâmt) sau [kapu](#) („poartă” în [maghiară](#) și [turcă](#)), fiind apărate de miliții locale, amintite în izvoarele maghiare timpurii redactate în latină sub denumirile [speculatores](#), [sagittarii](#), respectiv [örök](#) („străjeri”, (în maghiară). Sunt menționate în diverse cronicile atacurile [pecenegilor](#), [cumanilor](#) și [tătarilor](#) în secolele XI-XIII. Românii sunt menționați alături de pecenegi într-un raid terminat cu bătălia de la [Chiraleș](#) din [1068](#) ^{[14][15]}

În cel mai vechi document maghiar scris și păstrat cu referire la Transilvania, un act de danie emis de regele [Géza I al Ungariei](#) (1074-1077) în anul [1075](#) în beneficiul mănăstirii Sf. Benedict, teritoriul de referință apare sub numele de **Terra ultra silvam**, „țara de dincolo de pădure” (vide supra: paragraful „Etimologie”). În actul de danie din anul [1138](#) emis în beneficiul mănăstirii Dumis, regele [Béla al II-lea al Ungariei](#) (1131-1141), denumeste teritoriul în cauză **in ultrasivanis partibus**.

În paralel cu ocuparea, s-a desfășurat, între secolele [XI-XIII](#), un amplu proces de colonizare. Regii Ungariei s-au văzut nevoiți să invite coloniști din diverse popoare, precum [sașii](#) (populație mixtă germană și vallonă), [Cavalerii teutoni](#), [pecenegi](#), [uzi](#), [cuman](#). Alături de [unguri](#), un rol important în ocuparea Transilvaniei l-au jucat așadar [secuii](#) și, începând cu mijlocul secolului XII-lea, în perioada domniei regelui [Géza al II-lea al Ungariei](#) (1141-1162), precum și [sașii](#), supranumiți în documentele oficiale în latină *saxones*.

Concomitent cu aceste procese, regii Ungariei au procedat la organizarea unor structuri proprii, laice și eclesiastice. În [1111](#) a fost evocat primul demnitar laic, un anume „[Mercurius princeps Ultrasilvanus](#)”, cât și primul episcop catolic al Transilvaniei, [Simion Ultrasivanus](#), cu reședința în cetatea de la [Bălgrad](#) sau *Bellegrad*, astăzi [Alba Iulia](#), acesta fiind menționat într-un document emis în [1111](#) de regele [Coloman](#) (Kálmán; 1095-1116).

Organizarea administrativă și eclesiastică a Transilvaniei a debutat probabil în [secolul al XI-lea](#) în teritoriile anexate de statul maghiar, situate în partea de vest a provinciei. Din primul pătrar al secolului al XI-lea datează prima biserică romano-catolică, cel mai vechi monument sacral maghiar din Transilvania, și anume [catedrala catolică din Alba Iulia](#). Cele mai timpurii atestări documentare ale primelor [comitate maghiare](#) din Transilvania, cele cu sediul în cetățile regale [Alba](#), [Turda](#), [Cluj](#) și [Dăbâca](#), datează însă abia din [secolul al XII-lea](#).

Spre mijlocul secolului al XII-lea, teritoriul Transilvaniei era reorganizat sub forma unui [voievodat](#), fiind compus din mai multe [comitate regale](#). În anul [1174](#) este menționat primul voievod al Transilvaniei, *Leustachius voyvoda*, probabil identic cu [Leustachius Rátót](#), comite de [Dăbâca](#).

În directă legătură cu pericolul reprezentat de incursiunile repetate ale [cumanilor](#) în Transilvania și urmărind să diminueze presiunile exercitate dinspre nord de al doilea [Tarat Bulgar](#) cu sprijinul cumanilor asupra [Imperiului Latin](#) (1204-1261), regele [Andrei al II-lea al Ungariei](#) (1205-1235) a colonizat în [1211](#) în [Țara Bârsei](#) ordinul [Cavalerilor Teutoni](#). Centrul comendurii ordinului teuton în Transilvania s-a aflat în cetatea [Feldioara](#). Urmărind interese

strategice proprii și anume crearea unui stat cruciat *pro defensio Christianitatis* (pentru apărarea creștinătății) supus autorității [Curiei Papale](#), ordinul Cavalerilor Teutoni a intrat în conflict cu regele Ungariei, cavalerii fiind expulzați din Transilvania în anul [1225](#) de regele Andrei al II-lea.

În prima treime a secolului al XIII-lea, în anul [1224](#), [sașii](#) au dobândit prin Bula de Aur [Andreanum](#),^{[16][17]} o importantă diplomă de privilegii conferită de regele [Andrei al II-lea al Ungariei](#), o organizare administrativ-teritorială și ecleziastică proprie pe teritoriul comitatului [Sibiu](#) (Comitatus Chybiniensis). Acest comitat, condus de un comite regal, bucurându-se de statut autonom, sub numele de [Pământul crăiesc](#), compus din șapte scaune, motiv pentru care respectivul teritoriu a purtat și denumirea [Șapte Scaune](#) (Sieben Stühle). Sașii din [Tara Bârsei](#) și cei din nord-estul Transilvaniei au fost organizați în cadrul districtelor regale ale [Brașovului](#) și [Bistriței](#). Între [1325](#) și [1329](#) sistemul administrativ și juridic al comitatului Sibiului a fost reorganizat. Începând cu [1486](#), adunările generale ale obștii sașilor au purtat denumirea *Universitatea Națiunii Sașilor* (*Universitas Saxonum* sau *sächsische Nationsuniversität*). Secuii au beneficiat și ei, în cursul secolului al XIV-lea, pe teritoriul lor de locuire ([Székelyföld](#)), în estul și sud-estul Transilvaniei, de o organizare administrativ-teritorială pe scaune și de privilegii similare. Din cele șapte unități administrativ-teritoriale secuiești originare (*Universitas Siculorum septem sedium Siculicalium*), înființate în secolele XIII-XIV, s-au constituit în secolul al XVI-lea, prin diviziuni teritoriale, un număr total de 12 scaune.

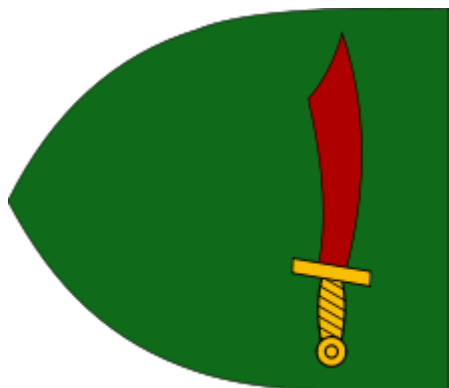
Populația românească, organizată potrivit dreptului cutumiar [ius valachicus](#) în [obști sătești](#) și [uniuni de obști](#), conduse de [cnezi](#) și [voievozi](#), era organizată în interiorul unor „țări” (*terrae*), formând o stare recunoscută constituțional, denumită [Universitas valachorum](#). Autonomiile regionale ale acestor „țări” românești, situate în zonele periferice ale Transilvaniei ([Tara Făgărașului](#), [Tara Almăjului](#), [Tara Hăteșului](#), [Tara Maramureșului](#), [Tara Lăpușului](#)), tolerate parțial de autoritățile statului maghiar, au încetat să ființeze odată cu stingerea dinastiei regale arpadiene ([1301](#)).

În secolele XIV-XV, „țările” au fost reorganizate sub forma unor [districte românești](#) („districtus (v)olachales” sau „districtus valachorum”), conduse de demnitari numiți de coroană. Sunt cunoscute aproximativ 60 de districte „olachales”. Supusă restricțiilor și, în perioada angevină, persecuțiilor a fost de asemenea Biserica Ortodoxă a românilor din Transilvania. În primii ani ai secolului al XIII-lea, în contextul evenimentelor prilejuite de [Cruciada a patra](#) ([1202-1204](#)), izvoarele scrise maghiare relatează în anii [1204](#), [1205](#) și [1223](#) despre starea deplorabilă în care se aflau unele mănăstiri „grecești” (de rit ortodox) din regatul Ungariei, cât și despre măsuri abuzive împotriva autorității juridice a acestei biserici.

Organizarea politică, administrativă și colonizarea Transilvaniei au înregistrat un recul semnificativ în timpul mării invazii [mongole](#) din primăvara anului [1241](#). Izvoarele istorice contemporane oferă la mijlocul secolului al XIII-lea imaginea unei Transilvanii pustiite. Imediat după retragerea trupelor mongole în anul [1242](#), regele [Béla al IV-lea](#) inițiază un vast program de refacere a regatului și, în special, a Transilvaniei. Așezarea unor noi [hospites](#) ([coloniști](#)), dotați cu privilegii deosebite, susținerea comerțului, dezvoltarea primelor orașe ([Sibiu](#), [Cluj](#), [Brașov](#), [Bistrița](#) și [Sighișoara](#)), construcția unor noi cetăți de piatră sunt doar câteva dintre măsurile inițiate de regalitate.

Pe fondul procesului de reconstrucție se fac resimțite, începând cu a doua jumătate a veacului al XIII-lea, tendințe centrifuge în sânul mării nobilimi maghiare și, în special, a voievozilor Transilvaniei. În timpul voievodului [Roland Borșa](#) ([1282-1294](#)) și al urmașului său [Ladislau](#)

[Kán al II-lea](#) (1294-1315), stările au instaurat un regim congregațional, menționat în izvoare ca *regnum Transilvanum*, autonom față de [Regatul Ungariei](#). Aceste evenimente au dus la subminarea gravă a autorității centrale, afectată și de disputele dinastice, restaurată abia în timpul domniei regelui [Carol Robert de Anjou](#) al Ungariei (1308-1342).



Steagul Transilvaniei pe la 1350

Începând cu finele secolului al XIII-lea și, mai ales, în secolele XIV-XV, grupurile privilegiate ale societății transilvane, nobilii, [sașii](#) și [secuii](#) s-au constituit treptat în [stări](#), același statut avându-l până spre sfârșitul secolului al XIV-lea și românii, constituiți în *Universitas valachorum*. Datorită structurii preponderent etnice a stărilor, ele au fost denumite oficial pe la 1500 [nationes](#) (națiuni). Membrii stărilor, organizați în [congregații](#) sau [universități](#) (*congregationes, universitates*), au participat la exercitarea puterii politice în Transilvania. Ultima participare a elitei politice a românilor (*Universitas valachorum*) la o congregație a stărilor transilvane este amintită în anul [1355](#). Două documente emise de regele [Ludovic I al Ungariei](#) (1342-1382) în anul [1366](#) atestă agravarea condiției politice, juridice și religioase a populației românești din Transilvania, îndeosebi pe fundalul intoleranței față de alte confesiuni decât cea romano-catolică (ortodocșii erau denumiți „schismastici”).

Începând cu anul [1375](#) și continuând cu raidurile din [1419](#), [1420](#), [1425](#), [1428](#) și [1431](#), Transilvania este confruntată acut cu pericolul [otoman](#). La solicitarea regelui [Sigismund de Luxemburg](#), (1384-1437), o parte a [iobăgimii](#) transilvănene, scutită până atunci de serviciul militar, este obligată începând cu 1397 să participe la oaste. Înfrângerea sârbilor la [Kosovopolje](#) („Câmpia mierlei”) în anul [1389](#) și moartea voievodului [Mircea cel Bătrân](#), (1386-1418), al [Țării Românești](#), au înlăturat ultimele obstacole majore în calea Imperiului Otoman spre Transilvania și centrul Europei.

Un rol major în oprirea temporară a pericolului turcesc l-a jucat [Ioan de Hunedoara](#), (1407-1456), voievod al Transilvaniei (1446-1456) și guvernator al Ungariei (1446-1453). Complementară efortului său militar a fost strădania de a spori autonomia voievodatului Transilvaniei față de regatul ungar. Politica lui Ioan (Iancu) de Hunedoara față de turci va fi continuată de fiul său, regele [Matia Corvin al Ungariei](#) (1458-1490). În fața pericolului otoman, Transilvania și [Moldova](#) lui [Ștefan cel Mare](#) se sprijină reciproc. În anul [1489](#) Matia a dăruit lui [Ștefan cel Mare](#), în semn de recunoaștere a meritelor, [castelul Ciceu](#), cu 60 de sate, și [Cetatea de Baltă](#), cu 7 sate.

În această perioadă, Transilvania a fost zguduită de mai multe mișcări sociale. [Răscoala de la Bobâlna](#) (1437-1438) Conduși de un nobil sărac maghiari, [Antal Nagy Budai](#) din [Vechea](#), și cinci căpitani (trei țărani unguri, un țăran român și un "bürger" din [Cluj](#) (număr dat de proporțiile iobăgiei) și au cerut înființarea și recunoașterea unei stări proprii, care să se

numească [Universitas Hungarorum](#) et [Valachorum](#). Cauza principală a răscoalei a constituit-o nerespectarea dreptului de strămutare de pe o moșie pe alta, a dreptului de moștenire a iobagului, și dijma episcopală. O consecință a revoltei țărănești a fost semnarea actului constitutiv al uniunii între marea nobilime, cler, orașenii sași și razeșii secui [Unio Trium Nationum](#). Un impact masiv asupra societății transilvănene l-a avut și [răscoala țărănească în Regatul Ungariei contra nobilimii feudale](#) din [1514](#) condusă de [secuiul](#) din mica nobilime [Gheorghe Doja](#).

Decesul prematur al regelui [Matei Corvin](#), marea răscoala țărănească de la începutul secolului [XVI](#) și ofensiva militară masivă a Imperiului Otoman spre centrul Europei, concretizată prin victoriile înregistrate de turci la [Belgrad \(1521\)](#), [Petrovaradin \(1526\)](#) și la [Mohács \(29 august 1526\)](#), bătălie la care Transilvania nu a participat, au accentuat criza societății maghiare. Această criză s-a răsfrânt și asupra Transilvaniei. Disputele privind succesiunea dinastică și dubla alegere ca contra-regi pe tronul Ungariei a voievodului Transilvaniei [Ioan Zápolya](#) (scris și *Szapolyai*) ([1526-1540](#)) și a lui [Ferdinand I de Habsburg \(1526-1540\)](#), cumnatul regelui Ludovic al II-lea (1516 - mort la [Mohács](#)), au facilitat intervenția turcilor. Ungaria de est și Transilvania erau guvernate de Zápolya, iar Ungaria centrală și de vest (în [Panonia](#), la vest de [Dunăre](#)) erau stăpânite de Ferdinand. Părțile care îi susțineau s-au angajat în confruntări militare, aplanate abia la [24 februarie 1538](#) prin [pacea de la Oradea](#). În 1540 moare Zapolya, la scurt timp de la nașterea fiului sau și al [Isabellei Jagiello](#), fiica regelui polonez Sigismund I (1506 - 1548). Prin hotărârea Dietei de la [Debretin](#) din [18 octombrie 1541](#), reprezentanții celor trei națiuni privilegiate ale Transilvaniei i-au jurat credință lui [Ioan Sigismund](#), descendentul dinastiei Zápolya, și au recunoscut suzeranitatea [Înaltei Porți](#) asupra Transilvaniei. Acest acord, urmat de alte hotărâri ale [Dietei](#), a pus bazele [Principatului Transilvaniei](#). Primul [principe](#) al Transilvaniei a fost [Ioan Sigismund \(1542-1571\)](#).

Principatul Transilvaniei

Articol principal: [Principatul Transilvaniei](#).



Transilvania, 1635



Harta Principatului Transilvaniei, divizat în comitate și cinci zone etnografice din 1691, după Nicolas de Fer(1647?-1720)



Stema Marelui Principat al Transilvaniei

În [1541](#), Principatul Transilvaniei a fost recunoscut de Imperiul Otoman ca stat independent, care plătea totuși Porții Otomane un dar anual de complezență („*munus honorarium*”) în valoare de 10.000 de ducăți. În această calitate, a participat ca țară beligerantă în cadrul [războiului de 30 de ani](#) și a încheiat o serie de tratate cu țări europene, de pe poziție de egalitate. De subliniat faptul că principatul nu includea Banatul (aflat sub stăpânire turcească) și, după [1660](#), nici [Crișana](#), transformată de asemenea în [vilaiet](#), cu centrul la [Oradea](#).

În aceste circumstanțe istorice, în anul [1542](#), sașii, prin [Johannes Honterus](#) și, ulterior, o parte a populației maghiare din Transilvania aderă la [Reformă](#). În anul [1599](#) [Mihai Viteazul](#) ocupă temporar Transilvania și o supune autorității sale. Situația politică încordată precum și războaiele dese l-au împiedicat pe voievodul român să realizeze o unificare de durată a acestei

provincii cu Moldova și Țara Românească. Transilvania a devenit mai apoi leagănul partidului naționalist ungar, care lupta împotriva monarhilor [habsburgi](#).

Transilvania intră la sfârșitul secolului al XVII-lea în componența Imperiului Austriac, ca principat autonom. În [1685](#) trupele austriece intră pe teritoriul Transilvaniei, iar în [1699](#), prin [Tratatul de la Karlowitz](#) (azi [Sremski Karlovci](#), în Serbia), Imperiul Otoman cedează Austriei: Ungaria, Transilvania, Croația și Slavonia. Banatul Timișoarei rămânea în componența Imperiului Otoman. Banatul a fost anexat de Austria în [1718](#) prin [Tratatul de la Passarowitz](#) (azi [Požarevac](#), în Serbia).

La [7 octombrie 1698](#) sinodul de la [Alba Iulia](#) a decis unirea românilor ardeleni cu [Biserica Romei](#), fapt care a deschis calea emancipării lor culturale. Episcopul [Inocențiu Micu-Klein](#) a stabilit reședința [Bisericii Române Unite](#) la [Blaj](#) și a transformat acest oraș într-un centru de spiritualitate românească. Tot el a pus bazele mișcării [Școala Ardeleană](#).

Unele comunități românești ortodoxe, în special din sudul Transilvaniei, nu au acceptat decizia sinodală privind unirea cu Biserica Romei. În [1701](#) au fost transmise împăratului Austriei proteste ale locuitorilor din zona Brașovului. Către mijlocul secolului [XVIII](#) au abrogat actul unirii, ca urmare a acțiunilor inițiate de mitropolitul sârb de la [Sremski Karlovci](#) și puse în practică de călugării ortodocși intrați sub ascultarea sa (sunt cunoscute în special numele lui [Sofronie de la Cioara](#) și [Visarion Sarai](#), sârb din Banat, ambii canonizați de Biserica Ortodoxă Română). De asemenea, Mitropolia Țării Românești a sprijinit comunitățile ortodoxe din Transilvania. În general românii din sudul Transilvaniei, [Banat](#) și sudul [Crișanei](#) au rămas în majoritate fideli Bisericii Ortodoxe, în timp ce mare parte a românilor din regiunile nordice ale Crișanei, Transilvaniei și din Maramureș au acceptat unirea cu Roma.



Unitățile administrative ale Transilvaniei din prima jumătate a secolului XIX

După eliberarea Transilvaniei de sub suzeranitatea turcească, Curtea de la Viena a decis repopularea unor ținuturi a căror populație se rărise mult în cei aproximativ 150 de ani trecuți după [1526](#). În regiunile Satu Mare și Banat au fost aduși coloniști șvabi și au fost admiși în Ardeal români din Moldova și Muntenia imigrați din cauza exploatării fanariote.^[18] Tot în secolul al XVIII-lea au avut loc și valuri de exod ale populației românești din Ardeal în sens opus, spre Țara Românească și Moldova (vide infra, Ștefan Meteș, studiul despre migrațiile românești din sec. XIV-XX, cu atestări documentare).

Bazele legale pentru aceste măsuri au fost adoptate de Dieta maghiară de la Bratislava și consfințite prin semnătura regelui.

- [Legea nr. XXVI din 1687 despre naturalizarea străinilor](#)
- [Legea nr. XVIII din 1723. despre repopularea pustiilor](#): „*Maiestatea Sa preasfântă va avea bunăvoința să permită ca orice om liber să fie invitat în țară, să beneficieze timp de șase ani de scutire de toate taxele, și acest drept de libertate va fi anunțat în toată țara.*”
- [Legea nr. CIII din 1723. despre repopularea țării](#)
- [Legea nr. CXVII din 1723 despre aducerea în țară a diverși meșteșugari.](#)



Steagul Transilvaniei înainte de 1918

Administrația austriacă realizează primele măsuri privind recensământul populației din Transilvaniei. Conform estimărilor făcute în anii [1712](#) și [1713](#) de Verwaltungsgericht – autoritatea administrativă austriacă – repartitia pe etnii a populației din Transilvania este următoarea: unguri 47%, români 34%, germani (sași și șvabi) 19%.[\[1\]](#) Referitor la recensăminte, v. și studiile istoricului David Prodan care contestă rigoarea primelor recensăminte.

Pastorul evanghelic-lutheran sas [Stephan Ludwig Roth](#) despre situația etniilor înaintea revoluției din 1848:



Marele Principat al Transilvaniei, în [hărțile iozefine](#), 1769-73

„(...) Domnii din [Dietă](#) de la [Cluj](#) voiesc să vadă născută o limbă de cancelarie și acum se bucură că copilul a fost adus pe lume. A declara o limbă drept limbă oficială a țării nu e nevoie. Căci noi avem deja o limbă a țării. Nu este limba germană, dar nici cea maghiară, ci este limba valahă. Oricât ne-am suci și ne-am învârti noi, națiunile reprezentate în Dietă, nu putem schimba nimic. Aceasta este realitatea. (...) Această realitate nu poate fi contestată. De îndată ce se întâlnesc doi cetățeni de naționalități diferite și niciunul nu cunoaște limba celuilalt, de îndată limba valahă le slujește de talmaci. Când faci o călătorie, când te duci la iarmaroc, limba valahă o cunoaște oricine. Înainte de a face încercarea dacă cineva știe limba germană sau celălalt cea maghiară, conversația începe în valahă. Cu valahul oricum nu poți altfel sta de vorbă, căci de obicei el nu vorbește decât în graiul lui. E explicabil: ca să înveți limba maghiară sau cea germană, ai nevoie de cursuri școlare; limba valahă o înveți singur, pe stradă, în contactul zilnic cu oamenii. Ușurința învățatului ei nu sânt numai în marele număr de cuvinte latinești, pe care acest popor (...) le-a adoptat odată cu contopirea sau cu coloniștii romani și care nouă, transilvanilor, ne sunt precunoscute, datorită educației noastre în spirit latin de până acum, ci și prin faptul că viața însăși ne pune zilnic în contact cu acest popor numeros. (...) Azi se prinde de tine un cuvânt, mâine altul și după o vreme observi că poți vorbi românește, fără ca de fapt să fi învățat. Chiar dacă cuiva nu i-ar fi atât de ușor învățatul ei, se recomandă să o facă, din mii și felurite motive.

Vrei să discuți cu un valah, trebuie să folosești limba lui, dacă nu vrei să te alegi cu un Nu știu! ridicat din umeri. (...)”

—Stephan Ludwig Roth; *Der Sprachkampf in Siebenbürgen. Eine Beleuchtung de Woher und Wohin?* (Lupta lingvistică în Ardeal. O examinare a lui „de unde” și „încotro”), Kronstadt (Brașov), 1842, p. 47-48

Transilvania în timpul Revoluției pașoptiste

Transilvania în Imperiul Dualist



Harta regiunilor austro-ungare locuite de români



Românii din Ungaria conform recensământului din 1890

Între anii [1868](#) și [1918](#) Transilvania a fost încorporată părții maghiare a [Imperiului Austro-Ungar](#) (parte numită [Transleithania](#), spre deosebire de [Cisleithania](#), care era partea austriacă. În această perioadă, s-au intensificat măsurile discriminatorii împotriva românilor, șvabilor, slovacilor, sârbilor, croaților (în Banat) și, spre sfârșitul secolului XIX, chiar a sașilor, datorita unei puternici politici de [maghiarizare](#) implementata de autoritățile maghiare, urmând modelele statale și politicile naționale uzuale în acea vreme în Europa (Franța, Germania). În paralel și independent față de politicile naționale, locuitorii Imperiului Austro-Ungar și a Transilvaniei participau la dezvoltarea economică intensă a acelei perioade și beneficiau de avantajele unei administrații publice relativ eficiente, competente și previzibile. Totuși, nemulțumirile și opoziția vehementă a multor grupuri naționale față de politicile de maghiarizare, arată că modelul statului naționalist nu a fost aplicabil în regiunea multi-etnică a Transilvaniei înainte de [1918](#).



Repartiția geografică a populației în Imperiul Austro-Ungar

Unirea Transilvaniei cu România



Acest articol sau această secțiune are [bibliografia](#) incompletă sau inexistentă.

Puteți contribui prin adăugarea de referințe în vederea [sustinerii bibliografice](#) a afirmațiilor pe care le conține.

Articol principal: [Marea Unire din 1918](#).



Manifest din 1916 adresat românilor ardeleni



Adunarea Națională de la Alba Iulia



Marcă poștală din Emisiunea Cluj (27 iunie 1919)

La încheierea [Primului Război Mondial](#), în contextul prăbușirii Dublei Monarhii, Ungaria își proclamă independența, incluzând în teritoriul său și Transilvania. În aceste condiții, fruntașii Partidului Național Român și românii din Partidul Social Democrat înființează Consiliul Național Român la Arad la data de [3 noiembrie 1918](#). La data de [13 noiembrie 1918](#), la [Belgrad](#), guvernul Ungariei semnează armistițiul cu Antanta, fixând o [linie de demarcație](#), care lăsa sub controlul Ungariei nordul și centrul Transilvaniei, iar Banatul sub controlul Serbiei. În aceste condiții, românii organizează la data de 18 noiembrie / [1 decembrie 1918](#) o Adunare Națională la [Alba Iulia](#) la care desemnează 1228 delegați. La adunare au participat aproximativ 100.000 de persoane și s-a desfășurat într-o atmosferă decentă și festivă.^[19] Adunarea Națională hotărăște unirea cu România a teritoriilor locuite de români. După unirea din 1918 cu România, timp de un an și jumătate, Transilvania rămâne autonomă în cadrul statului român, fiind condusă de un [Consiliu Dirigent](#).

Hotărârea Adunării este transmisă [Regelui Ferdinand](#) care la data de 11/24 decembrie semnează un decret de acceptare a unirii cu România a „ținuturilor cuprinse în hotărârea Adunării Naționale de la Alba Iulia.” Cu toate acestea, autoritățile române nu exercitau încă controlul asupra tuturor teritoriilor respective. Armata română se opri pe linia Mureșului, iar la nord de aceasta nici Consiliul Dirigent, nici cu atât mai puțin Regatul României nu exercitau o autoritate efectivă. Puterile Antantei ordonaseră încetarea oricăror operațiuni militare în vederea negocierii păcii cu Ungaria.

Între timp, la data de [21 martie 1919](#) puterea în [Ungaria](#) este preluată de [comuniști](#), care proclamă *Republica Sovietică Ungară*, încercând salvarea unei Ungarii multinaționale. Ungaria Sovietică era condusă de [Béla Kun](#), originar din Cluj. Forțele comuniste maghiare au atacat atât trupele [cehoslovace](#) cât și trupele române de pe teritoriul Transilvaniei în speranța de a face joncțiunea cu trupele [sovietice](#) care, la rândul lor au atacat în [Basarabia](#) ([Est-Moldova](#)) și [Ucraina](#). În luna [iulie](#) 1919 armata română a pornit, la solicitarea Antantei, ofensiva contra forțelor comuniste maghiare, iar la data de [3 august 1919](#) a ocupat [Budapesta](#), doborând regimul sovietic a lui Béla Kun. Armata română s-a retras din [Budapesta](#) în luna [octombrie](#) a anului 1919. În cursul staționării pe teritoriul Ungariei, Armata Română a organizat mai multe puncte de distribuție a alimentelor pentru populația maghiară înfometată, mai ales din marile orașe.

Prin tratatul de la [Trianon](#) de la data de [4 iunie 1920](#) se stabilește frontiera între Regatul României și Regatul Ungariei. Frontiera din nord, cu [Cehoslovacia](#) și [Polonia](#) și în sud-vest cu [Iugoslavia](#) se stabilește la [10 august 1920](#) prin [Tratatul de la Sèvres](#). Acest din urmă tratat a fost dureros pentru [România](#) deoarece a impus abandonarea unor români din [Maramureșul](#) istoric și din [Banat](#), însă Puterile Antantei au insistat pentru încheierea sa deoarece fixa

frontierele între state devenite aliate după încheierea Primului Război Mondial. Din punctul de vedere al statului maghiar, Tratatul de la Trianon este considerat dictat, deoarece spun ei, nu s-a ținut cont de punctele de vedere și unele interese existențiale ale statului maghiar, granițele Ungariei fiind stabilite nu pe criterii etnice (Planul Wilson) ci pe criterii geopolitice și strategic-economice. Drept urmare, orașe și regiuni majoritar maghiare și minoritar românești, sârbești, slovace au fost incluse în statele vecine întrerupând liniile de cale ferată și fluxul de mărfuri de la și înspre acele orașe ([Arad](#), [Oradea](#), [Subotica](#), [Košice](#), [Muncaci](#), [Novi Sad](#) ș.a.). Tratatul de la Trianon a plasat 33% din populația maghiară a Ungariei dinainte de război în afara granițelor.

Între cele două războaie, Ungaria a dus o luptă susținută pentru anularea Tratatului de la Trianon, pe care maghiarii o considerau o nedreptate istorică. Unii istorici și politicieni maghiari pretind că odată cu reforma agrară română din [1921](#), care a afectat marea proprietate funciară din România, printre care și pe marii proprietari maghiari, în timp ce, o vreme după război, economia Ungariei a fost paralizată din cauza noilor granițe ce divizau forțat ceea ce anterior fusese un spațiu economic unitar ^[necesită citare]. După cum spunea conducătorul statului maghiar între cele două războaie mondiale, amiralul [Miklos Horthy](#), „*Inamicul numărul unu al Ungariei este România, pentru că cele mai mari pretenții teritoriale sunt împotriva ei*”. ^[necesită citare]

În aceste condiții statele succesoare ale Dublei Monarhii au încercat să organizeze alianțe capabile să lupte contra revizuirii tratatelor de pace. Dintre acestea cea mai durabilă a fost [Mica Antantă](#), alianță între [România](#), [Cehoslovacia](#) și [Iugoslavia](#). Cu toate acestea, sistemul de tratate de pace de la Versailles a fost pus în pericol odată cu venirea la putere a lui [Hitler](#) în [1933](#), acesta proclamând ca obiectiv principal revizuirea Tratatului de la Versailles, pe fondul slăbiciunii politice (appeasement policy) a [Franței](#) și [Marii Britanii](#) în fața dictaturii național-socialiste germane. Acordul de la [München](#) din [1938](#) prin care Reichul a încorporat regiunea din Munții Sudeți din [Cehia](#) și destrămarea Cehoslovaciei în anul [1939](#) au marcat sfârșitul Micii Antante.

Al Doilea Război Mondial

Articole principale: [România în al Doilea Război Mondial](#) și [Transilvania de Nord în perioada 1940-1944](#).

În anul [1940](#), în contextul ascensiunii [Germaniei naziste](#) și al izolării României ca urmare a prăbușirii sistemului său de alianțe (capitularea Franței și izolarea Marii Britanii), Ungaria solicită revizuirea frontierei de după Primul Război Mondial. [Regele Carol al II-lea](#) și guvernul Gigurtu au acceptat principiul discuțiilor însă tratativele de la [Turnu Severin](#) din vara anului 1940 nu au dus la nici un rezultat. În aceste condiții, miniștrii de externe ai Reichului și ai Italiei, [Joachim von Ribbentrop](#) și [Galeazzo Ciano](#) au convocat la Viena la data de 30 august 1940 pe miniștrii de externe ai României și Ungariei și au impus un acord care prevedea trecerea în componența Ungariei a unui teritoriu de 43.492 de kilometri pătrați, cu o populație românească de 1.304.903 de locuitori (50,2%), și maghiară de 978.074 locuitori (37,1%) (conform recensământului din 1930)^[20] teritoriu cunoscut sub numele de [Transilvania de Nord](#) (în maghiară *Észak-Erdély*). La recensământul din 1941 1 344 000 (54%) și-au declarat maghiari, 1 068 700 (43,5) români și 47 300 (1,9%)^{[21][22][23]} Alte surse ne informează despre o prezență maghiară de 52% (majoritate absolută)^[24] respectiv 47,5% (majoritate relativă)^[23] în regiune. Diferența relativ mare între numărul maghiarilor și numărul vorbitorilor limbii maghiare ca limbă maternă arată că mulți dintre locuitori și-au declarat

maghiari chiar dacă nu erau, mai ales dintre evrei și nemți (mulți dintre ei și-au declarat români la recensămintele anterioare) - ca urmare în 1941 numărul persoanelor care și-au declarat maghiari era cu 36,811 mai mare decât cel al vorbitorilor de limba maghiară ca limba maternă.^[23] Totodată o relativ mare parte a românilor și-au declarat maghiari (deși ca limbă maternă au semnat cea română). Ca urmare numărul românilor era cu 39,471 mai mică decât numărul vorbitorilor de limba română ca limba maternă.^[23] Numărul mărit al maghiarilor (față de recensămintele anterioare) se explică și cu faptul că în 1941 evreii transilvăneni și-au declarat în mare parte maghiari (evreii erau doar 31,3% din numărul total al mozaicilor), timp ce la recensământul român din 1930 93,9% dintre mozaici și-au declarat ca fiind de naționalitate evreiască (și doar 6% de naționalitate maghiară).^[22]

Acordul, numit în istoriografia română [Dictatul de la Viena](#), iar în cea maghiară „Al doilea arbitraj de la Viena” (primul fiind cel prin care Ungariei i s-au cedat în 1939 teritorii din „Ungaria de Sus”/Felvidék, respectiv sudul Slovaciei de astăzi, cu o populație predominant maghiară), prevedea alipirea la Ungaria a teritoriului actualelor județe [Satu-Mare](#), [Sălaj](#), [Maramureș](#), [Bistrița-Năsăud](#), [Harghita](#), [Covasna](#) (cea mai mare parte), [Mureș](#) (parțial), [Cluj](#) (cea mai mare parte), [Bihor](#) (partea de nord) și parte din județul [Arad](#). Sudul Transilvaniei (județele [Brașov](#), [Sibiu](#), [Alba](#), [Hunedoara](#), părți din județele Cluj, Arad și Mureș) și [Banatul](#) (județele [Timiș](#) și [Caraș-Severin](#)) au rămas în componența regatului României.

Hotărârea a nemulțumit ambele state, atât [România](#) cât și [Ungaria](#), care ar fi dorit apoi anexarea în întregime a regiunii. Înaintarea armatei ungare în Transilvania a fost marcată de atrocități grave comise împotriva minorităților. De exemplu, în Transilvania de Nord, soldați maghiari au comis atrocități și masacre împotriva locuitorilor români din mai multe sate ([Moisei](#), [Ip](#), [Trăznea](#) ș.a.), numărul morților situându-se în jurul cifrei de 1700. Numărul celor torturați s-a ridicat la alte câteva mii.^[necesită citare]

Prin articolul 19 al Convenției de armistițiu semnată la [12 septembrie 1944](#) de România cu Puterile Aliate în cel de-[Al Doilea Război Mondial](#), după lovitura de palat condusă de [regele Mihai](#) de la [23 august](#) 1944, se prevedea că statele aliate „sunt de acord ca Transilvania (sau cea mai mare parte a ei), să fie restituită României, cu condiția confirmării prin Tratatul de Pace”. [Statul sovietic](#) urmărea să se folosească în perioada postbelică de problema Transilvaniei în relațiile politice dintre România și Ungaria. Semnificativ este faptul că, deși armata română a participat la luptele din [nordul Transilvaniei](#), armata sovietică nu a permis revenirea autorităților civile române în teritoriul cedat la [Viena](#) până la [6 martie 1945](#), ziua în care la [București](#) a fost instalat guvernul dominat de comuniști și condus de dr. [Petru Groza](#).

În perioada dintre [1945-1947](#), până la încheierea tratatelor de pace dintre [Aliți](#) și [România](#) și [Ungaria](#) (ambele au avut statut de țări învinse în cel de-al doilea război mondial), au existat demersuri ale Ungariei de a păstra chiar și o mică parte a teritoriului dobândit în [1940](#) (fiind vizată în special zona actualului județ Satu Mare). Cu toate acestea, [tratatele de pace de la Paris](#), din [1947](#), confirmă revenirea la frontiera existentă la [1 ianuarie 1938](#) între România și Ungaria (frontiera stabilită prin [Tratatul de la Trianon](#)) și nulitatea [Dictatului de la Viena](#).

Capitală istorică



Acest articol sau această secțiune are [bibliografia](#) incompletă sau inexistentă. Puteți contribui prin adăugarea de referințe în vederea [susținerii bibliografice](#) a afirmațiilor pe care le conține.

Din anul 1541, odată cu întemeierea principatului autonom al Transilvaniei, [Alba Iulia](#) își evidențiază trăsăturile de oraș-capitală. În timpul domniei unor principii ca Ioan Sigismund Zapolya (1541-1551; 1556; 1559-1571), Sigismund Bathory (1581-1597; 1598-1599; 1601-1602), Gabriel Bethlen (1613-1629), Gheorghe Rakoczi I (1630-1648) și Gheorghe Rakoczi al II-lea (1648-1660), orașul din cetatea Alba Iulia va parcurge cea mai înfloritoare perioadă, rolul său instituțional cunoscând o dezvoltare aparte, mai ales în domeniile de interes public: urbanistic, administrativ, cultural, asistență socială. Fenomenul se reflectă în plan constructiv prin lucrările de infrastructură, de amplificare, înnoire și înzestrare a edificiilor reprezentative pentru o curte și o cetate princiară. Palatul Principilor de la Alba Iulia va fi folosit vremelnic și de Mihai Viteazul ca reședință, o dată cu Unirea Principatelor de la 1600. La Alba Iulia, în a doua jumătate a secolului XVI, viața de curte își trăiește apogeul, cu mode occidentale și, deasupra tuturor, frumusețea feminină... Cu adevărat, epoca lui Sigismund Bathory reprezintă culmea înfloririi artei muzicale în secolul XVI la Alba Iulia. Îndrăgostit de Renașterea italiană, el a căutat constant să atragă la Alba Iulia instrumentiști și compozitori valoroși. Rezultatul va fi stabilirea unor legături cu Italia muzicală și afirmarea profesionalismului în muzica de la curte. Se produce acum o adevărată invazie de muzicieni străini (din Saxonia, Prusia și mai ales Italia), unii dintre ei cu renume în epocă, precum Giovanni Battista Mosto sau Antonio Romanini. Se constituie chiar și o orchestră formată din circa 20 de instrumentiști (număr mare pentru acele timpuri!), condusă de un "magister capellae", ca Pietro Busto, Giovanni Battista Mosto, Mateo Foreste. Franco Sivori, trimisul lui Petru Cercel, în 1584, într-o solie la Alba Iulia, pomeneste despre existența a două orchestre. La Alba Iulia, viața de curte pune mare accent pe vestitele întreceri cavalerești, ce cunosc o adevărată înflorire în secolul XVI. Dacă este să-i dăm crezare lui Pietro Busto, Sigismund Bathory avea mare înclinație spre jocurile cu caracter sportiv. Era iscusit în cele cu mingea și roata, mânuia bine spada, ridică greutatea, rupea frânghii și lanțuri și era neîntrecut la concursul cu lancea. De bună seamă că italianul exagera atunci când vorbea la superlativ despre calitățile patronului său, dar interesul principelui pentru astfel de manifestări nu poate fi pus la îndoială.

Stema istorică a Transilvaniei

[Stema Transilvaniei](#) este alcătuită dintr-un scut împărțit în două câmpuri egale printr-o fâșie orizontală roșie. În câmpul superior, cu fond albastru, este reprezentat pe jumătate de o [acvilă](#) neagră cu clonț galben și aripile desfășurate. Potrivit unor comentatori, pasărea ar simboliza națiunea maghiară și ar fi pasărea [turul \(togrul\)](#) din legende și miturile fondatoare ale [ungurilor](#). În stânga și dreapta acvilei heraldice sunt dispuse elementele redatate în galben, soarele și luna, simboluri ale națiunii [secuiești](#). În câmpul inferior al scutului sunt reprezentate simbolic, prin câte un turn de cetate, cele șapte cetăți [săsești](#) ale Transilvaniei.



Stema istorică a Transilvaniei din 1659 până în 1867



-

Ca parte componentă a stemei [Imperiului Austro-Ungariei](#) din 1857 până 1919



-

Ca parte componentă a stemei [Regatului Ungariei](#) din 1867 până în 1918



-

Ca parte componentă a stemei [Regatului României](#) din 1922 până în 1948



-

Ca parte componentă a stemei [României](#) din 1989 până în prezent

Economie

Transilvania este bogată în resurse naturale, în special lignit, [minereu de fier](#), [plumb](#), [mangan](#), [aur](#), [cupru](#), gaze naturale, [sare](#) și [sulf](#). Ca industrie, Transilvania conține centre majore de procesare a [fierului](#) și [oțelului](#), cât și complexe industriale chimice și [textile](#). Printre ocupațiile importante se numără creșterea de animale, [agricultura](#), producția viticolă și de [fructe](#).

În Transilvania, pe lângă români, locuiesc și alte comunități etnice importante: [maghiari](#), [germani](#), [slovaci](#) și [tigani](#).

Zone etnografice

- [Tara Bârsei](#)
- [Tara Buzaielor](#)
- [Tara Călatei](#)
- [Tara Chioarului](#)
- [Tara Năsăudului](#)
- [Tara Oașului](#)
- [Ținutul Pădurenilor](#)
- [Ținutul Secuiesc](#)

- [Tara Făgărașului](#) sau [Tara Oltului](#)
- [Tara Hațegului](#)
- [Tara Hălmeagului](#)
- [Tara Mocanilor](#)
- [Tara Motilor](#)
- [Pământul crăiesc](#)
- [Mărginimea Sibiului](#)
- [Tara Zarandului](#)
- [Tara Silvaniei](#)

Județele Transilvaniei

- [Alba](#)
- [Bistrița-Năsăud](#)
- [Brașov](#)
- [Cluj](#)
- [Covasna](#)
- [Harghita](#)
- [Hunedoara](#)
- [Mureș](#)
- [Sălaj](#)
- [Sibiu](#)

Orașele Transilvaniei

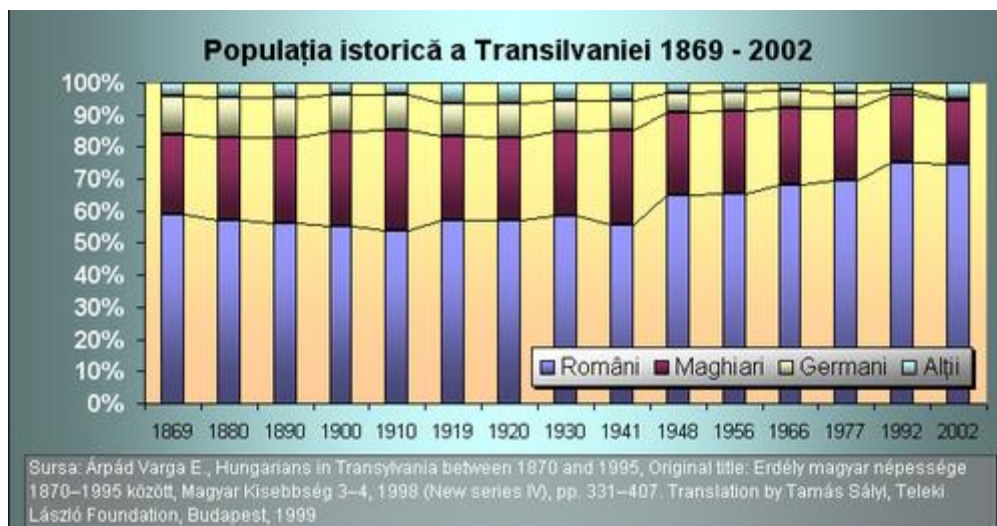
Conform rapoartelor INSSE din 2009, orașele cele mai mari ale Transilvaniei (în sensul larg, care cuprinde Sătmăru, Crișana și Maramureșul) sunt:

- [Cluj-Napoca](#) - 306.474
- [Brașov](#) - 278.048
- [Sibiu](#) - 154.548
- [Târgu Mureș](#) - 150.041
- Satu Mare 102.411
- [Bistrița](#) - 84.155
- [Alba Iulia](#) - 67.970
- [Deva](#) - 66.664
- [Zalău](#) - 64.122
- [Sfântu Gheorghe](#) - 61.799
- [Miercurea Ciuc](#) - 41.820

Populația istorică

Primul recensământ oficial din Transilvania în care s-a făcut distincție între naționalități (distincție făcută pe baza limbii materne) a fost efectuat de către autoritățile austro-ungare în 1869. Pentru perioada anterioară acestui an există doar estimări ale proporțiilor diverselor etnii din Transilvania. Astfel, Elek Fényes, statistician maghiar din secolul al XIX-lea, estima în 1842 că populația din Transilvania anilor 1830-1840 era compusă în proporție de 62,3% români și 23,3% maghiari.^[25]

Rezultatele recensămintelor oficiale efectuate din 1869 și până în prezent sunt prezentate în tabelul de mai jos:



An	Total	Români	Maghiari	Germani
1869	4.224.436	59,0%	24,9%	11,9%
1880	4.032.851	57,0%	25,9%	12,5%
1890	4.429.564	56,0%	27,1%	12,5%
1900	4.840.722	55,2%	29,4%	11,9%
1910	5.262.495	53,8%	31,6%	10,7%
1919	5.259.918	57,1%	26,5%	9,8%
1920	5.208.345	57,3%	25,5%	10,6%
1930	5.114.214	58,3%	26,7%	9,7%
1941	5.548.363	55,9%	29,5%	9,0%
1948	5.761.127	65,1%	25,7%	5,8%
1956	6.232.312	65,5%	25,9%	6,0%
1966	6.736.046	68,0%	24,2%	5,6%
1977	7.500.229	69,4%	22,6%	4,6%
1992	7.723.313	75,3%	21,0%	1,2%
2002	7.221.733	74,7%	19,6%	0,7%
2011	6.789.250	70,6%	17,9%	0,4%

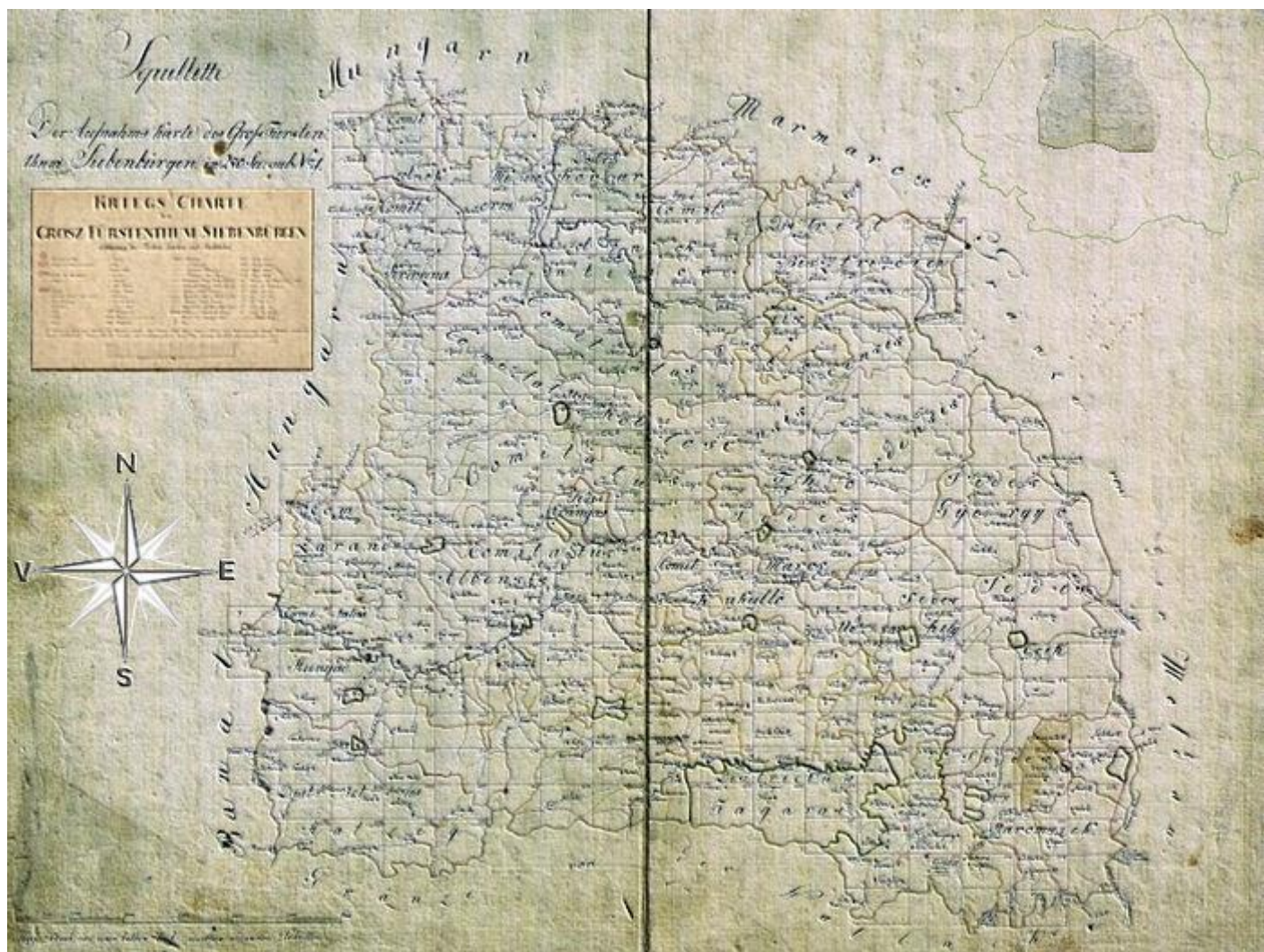
Sursă: [\[26\]](#)

Personalități

Articol principal: [Listă de personalități din Transilvania](#).

Transilvania este regiunea în care s-au născut numeroase personalități ale culturii și științei românești, ungurești și săsești.

Harta iozefină (senzitivă) a Marelui Principat al Transilvaniei



[Harta iozefină](#) (senzitivă) a Marelui Principat al Transilvaniei, 1769-1773. (Click pe planșa dorită)